

Betreuen

- 118 Kindertageseinrichtungen für 12.000 Kinder, davon 4 betriebsnahe Einrichtungen
- 6 Standorte mit Frühen Hilfen für bis zu 3-jährige Kinder in Familien
- 28 Jugendwohnheime/Internate für 1240 Jugendliche und junge Erwachsene
- 343 Betreute in der Inobhutnahme
- 5861 Betreute in den ambulanten Erziehungshilfen für Kinder, Jugendliche und Familien
- 187 Betreute in den teilstationären Erziehungshilfen in Tagesgruppen
- 847 Betreute in den stationären Erziehungshilfen
- 80 Jugendzentren und Einrichtungen der offenen Kinder- und Jugendarbeit
- 18 Wohnheime mit 900 Plätzen
- 210 Plätze in betreuten Wohngruppen der Wohnungslosenhilfe
- 4 Schuldner- und Insolvenzberatungsstellen
- 12 ambulante Wohnhilfen für 2500 Menschen in akuter Wohnungsnot
- 90 Jugendmigrationsdienste mit sozialpädagogischen Angeboten betreuen über 16.000 junge Menschen mit Migrationshintergrund
- 20 gemeinwesenorientierte Projekte zur Integration von Zuwanderern
- 220 Einrichtungen der Schulsozialarbeit
- 260 Projekte mit Schuldienstleistungen
- 40.000 Betreute in der schulbezogenen Jugendsozialarbeit
- 260 Projekte der arbeitswelt- und lebensweltbezogenen Jugendsozialarbeit
- 40 Quartiersmanagements und Sozialraumprojekte
- 6 Übergangwohnheime für Zuwanderer, Flüchtlinge und Asylsuchende
- 2 Studentenwohnheime
- 2 Mädchenwerkstätten
- 3 Mädchentreffs
- 2 Wohngruppen für unbegleitete minderjährige Flüchtlingsmädchen
- 8 Wohnheime und Wohngruppen für Mädchen und Frauen
- 1 Wohnheim für wohnungslose Frauen (mit und ohne Kinder)
- 1 Wohnprojekt für Flüchtlingsfrauen
- 1 Reha-Zentrum für ca. 400 Blinde und Sehbehinderte
- 10 Offene und Ambulante Hilfen
- 16 ambulant betreutes Wohnen für Menschen mit Behinderung
- 8 Tagesförderstätten für Menschen mit Behinderung
- 11 Heilpädagogische Wohnheime und Wohnhäuser für Menschen mit Behinderung
- 5 Integrationsfachdienste für Menschen mit Behinderung
- 3 Begegnungsstätten und Cafés
- 8 Integrationshilfen für Schüler mit Beeinträchtigungen
- 1 Seniorenzentrum mit Betreuung von dementen alten Menschen
- 5 mobile Hilfen für Senioren

- 4 Altenpflegeheime mit Kurzzeitpflege
- 4 Mehrgenerationenhäuser
- 1064 Betreute in sonstigen Hilfen (Frühe Hilfen, Verfahrensbeistandschaften, Straffälligenhilfen)

Bilden

- 38 Bildungszentren mit 90 Außenstellen, die in fast 100 Berufen ausbilden
 - 4860 Teilnehmer in der Berufsvorbereitung
 - 5261 Teilnehmer in ausbildungsbegleitenden Hilfen
 - 4815 Teilnehmer in Maßnahmen der überbetrieblichen Ausbildung
 - 2972 Auszubildende in der beruflichen Rehabilitation
 - 12.682 Jugendliche in berufsorientierenden Bildungsmaßnahmen
 - 3000 Teilnehmer in Weiterbildungslehrgängen
 - 4500 Teilnehmer in Projekten der Beschäftigung und in Arbeitsgelegenheiten
 - 7500 Teilnehmer in Maßnahmen der Aktivierung und des Trainings
- 110 Seminare und Projekte der politischen Bildungsarbeit
- 70 Kooperationen Ganztagschule
- 2425 Teilnehmer im Programm zur Berufseinstiegsbegleitung an über 100 Schulen
- 9600 Schülerinnen und Schüler in 180 IB-Schulen, davon
 - 600 in allgemeinbildenden IB-Schulen
 - 6000 in berufsbildenden IB-Schulen
 - 3000 in den Medizinischen Akademien
- 1 Hochschule der Wirtschaft für Management mit über 400 Studierenden
- 14 Lernkollegs mit Hilfen für Schüler
- 58 Standorte des „Freiwilligen Sozialen Jahres“ (FSJ), des „Freiwilligen Ökologischen Jahres“ (FÖJ) und des Bundesfreiwilligendienstes (BFD) mit fast 6000 Freiwilligen sowie 2400 Freiwilligen bei Trägern, die sich dem IB angeschlossen haben
- 4 Sprachinstitute mit Außenstellen
- 60 Projekte für Schulverweigerer
- 20 Standorte Ausbildungsmanagement für Unternehmen
- 4 niedrigschwellige Beschäftigungsprojekte
- 8000 Teilnehmer in Sprachkursen „Deutsch als Zweitsprache“

Brücken bauen

- 200 Freiwillige in den verschiedenen Programmen der Internationalen Freiwilligendienste mit etwa 95 Einsatzstellen in fast 30 Ländern
- 95 Programme und Projekte im Rahmen von Jugend- und Fachkräfteaustauschen, Praktika und Consultingaufträgen, Mitglied in acht internationalen Netzwerken (EVBB, Deutsch-Arabisches Freundschaftsgesellschaft – DAFG, Karawane 2000 International, YES Forum, DARE, WDU, VENRO, Solidar)
- 7 Unternehmen und Vertretungen in China, Georgien, Polen, Russland und der Türkei
- 10 Jugendgästehäuser, Tagungszentren und Hotels mit etwa 300.000 Übernachtungen im Jahr

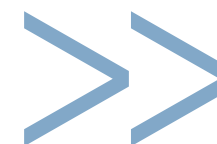
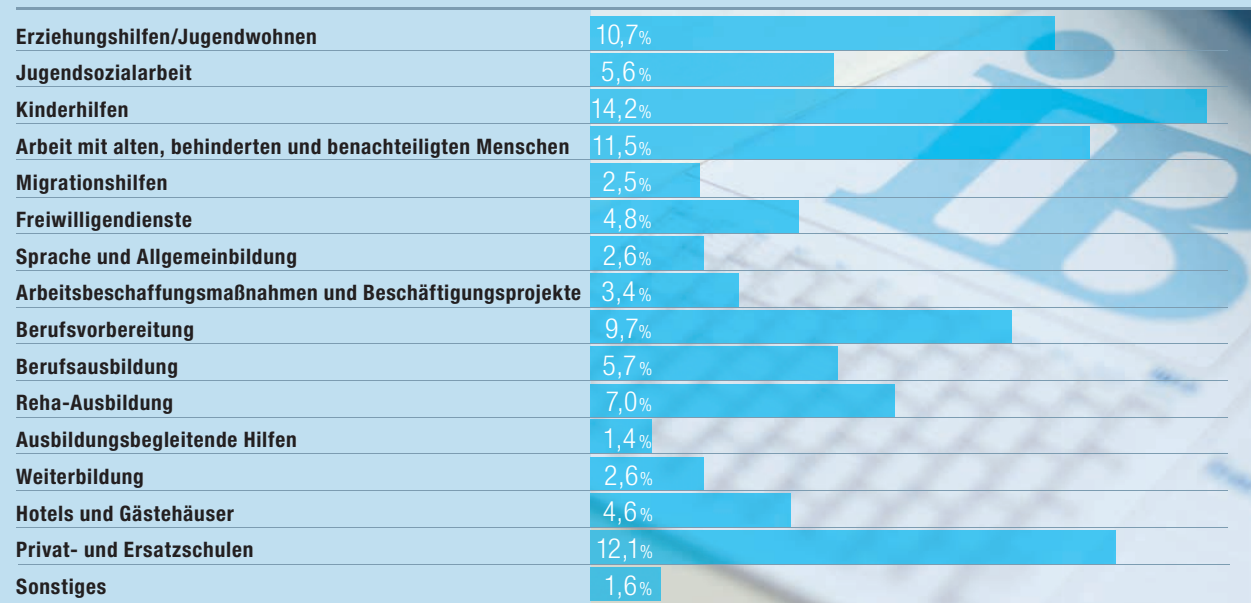


Die IB-Gruppe: an Gesamterträgen* standen 2014 zur Verfügung



* Umsatzerlöse und sonstige betriebliche Erträge in Millionen Euro

Die IB-Gruppe: Verwendung der Mittel 2014 nach Geschäftsfeldern



Die IB-Gruppe
im Überblick





Der Internationale Bund (IB) ist mit fast 14.000 Mitarbeiterinnen und Mitarbeitern einer der großen Dienstleister in der Jugend-, Sozial- und Bildungsarbeit in Deutschland. Er unterstützt Kinder, Jugendliche, Erwachsene und Senioren unabhängig von ihrer Herkunft, Religion oder Weltanschauung dabei, ein selbstverantwortetes Leben zu führen. Der Leitsatz „MenschSein stärken“ ist für die Mitarbeiterinnen und Mitarbeiter des IB Motivation und Orientierung.

Gegründet im Jahr 1949, blickt der IB auf jahrzehntelange Erfahrungen mit Menschen in kritischen Situationen zurück. Sein unternehmerisches Handeln basiert auf gesellschaftlichem Engagement und der Übernahme sozialer Verantwortung. Ob moderne Aus- und Weiterbildung, Vermittlung beruflicher Qualifikation oder fachkundiges Management sozialer Dienste: Der IB ist der richtige Ansprechpartner.

Hauptsitz der Unternehmensgruppe ist Frankfurt am Main.



Alle Adressen des IB finden Sie unter www.internationaler-bund.de

Präsidium

Präsidentin

Petra Merkel

Vizepräsidenten

Uwe Berner
Herbert Mai
Senator e.h. Georg Mehl

Ehrenvorsitzender

Dr. h. c. Georg Leber †

Ehrenpräsidenten

Dr. Herbert Ehrenberg
Senator e.h. Bruno W. Köbele

Mitglieder des Präsidiums

Dr. Lale Akgün
Prof. Dr. Karin Bock
Carola von Braun
Anke Brunn
Harald Denecken
Peter Kippenberg
Christiane Krajewski
Katharina Landgraf
Dr. Reinhard Müller
Prof. Dr. Franz Prüß
Prof. Dr. h.c. Christa Randzio-Plath
Dietrich von Reyher
Harald Schartau
Otto Semmler
Konrad Tack
Hans-Joachim Wilms

Beirat

Dr. Martin Blumhofer
Oliver Dunkel
Ines Kühnel
Dorothea Melchior
Lucas Modler
Peter Zinken

Vorsitzender des Bundeskuratoriums
Dr. Hans Geisler

Vorstand

Vorsitzender des Vorstandes

Thiemo Fojkar

Politische Repräsentanz
Finanzen/Rechnungswesen
Controlling
Qualitätsmanagement
Konzernrevision
IT/Organisation
Unternehmenskommunikation
IB Gesellschaft für interdisziplinäre Studien gGmbH
gemeinnützige Beteiligungen
gewerbliche Tochtergesellschaften und Beteiligungen

Mitglieder des Vorstandes

Karola Becker

IB Nord, IB Mitte gGmbH,
IB Berlin-Brandenburg gGmbH
Produkte und Programme
Produktentwicklung, Produktcontrolling
Qualitätssicherung der Geschäftsfelder
Auslandsgesellschaften
Internationale Arbeit

Stefan Guffart

IB Süd, IB Baden, IB Südwest gGmbH,
IB West gGmbH
Personal/Recht
Datenschutz
Tarifpolitik

Bevollmächtigte des Vorstandes für Tochtergesellschaften und Beteiligungen

Beate Harwardt

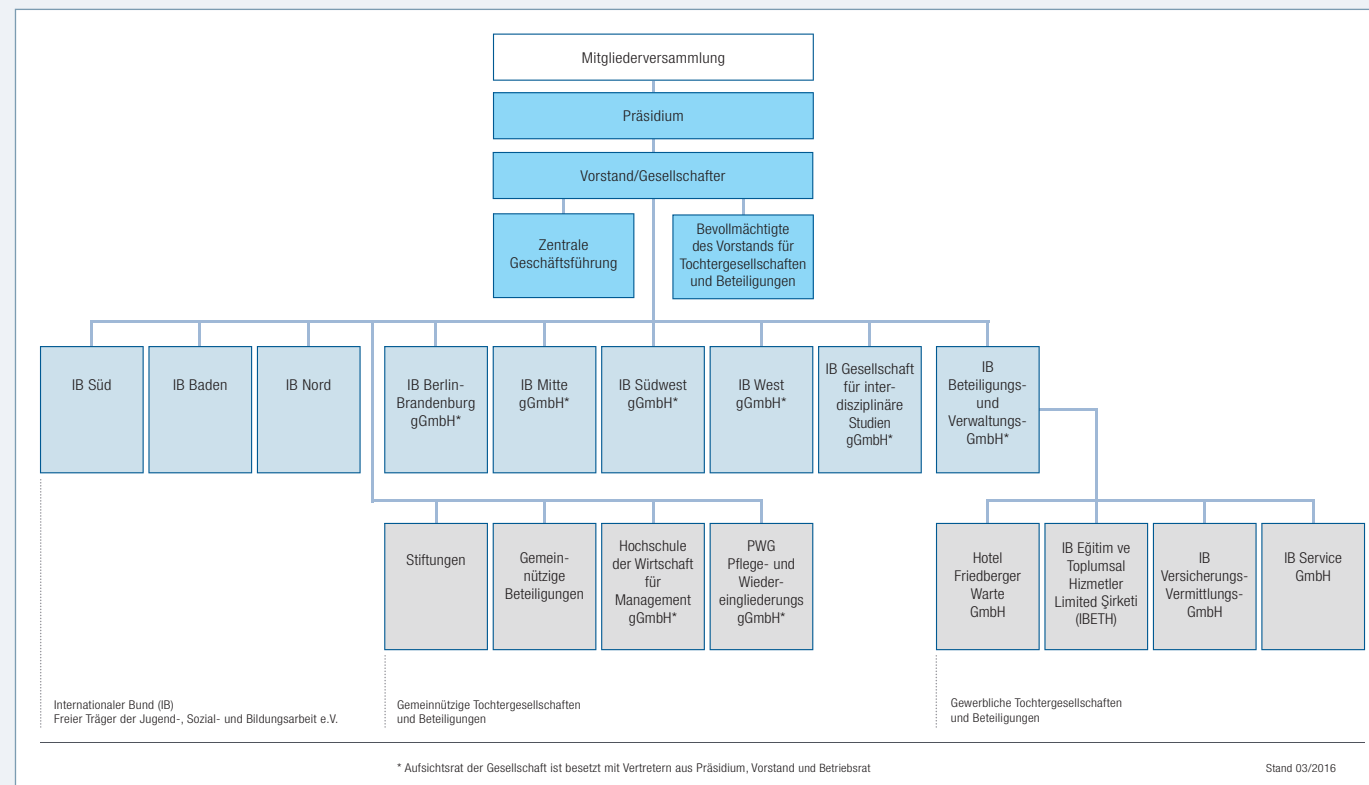
Geschäftsführung

Ressort Produkte und Programme
Sebastian Engmann

Ressort Personal und Recht
Rainer Scholl

Ressort Finanzen/Rechnungswesen
Sigurd Seestädt

Die IB-Gruppe



Internationaler Bund (IB)

Sitz: Frankfurt am Main
Vereinsregister Nr. 5259
Herausgeber: Thiemo Fojkar, Vorsitzender des Vorstandes

Valentin-Senger-Str. 5
60389 Frankfurt am Main
Postfach 600460
60334 Frankfurt am Main
Telefon 069/94545-0
Fax 069/94545-280
info@internationaler-bund.de

Repräsentanz der Zentralen Geschäftsführung des IB
Hannoversche Straße 19 a
10115 Berlin
Telefon 030/214096-0
Fax 030/214096-22

www.internationaler-bund.de



Mit Ihrer Hilfe können wir helfen.
Unsere Arbeit ist als gemeinnützig und förderungswürdig anerkannt. Spenden und Förderbeiträge sind steuerabzugsfähig.

Spendenkonto:
Commerzbank AG, Frankfurt am Main,
Kto.-Nr. 93 249 800 (BLZ 50080000)
IBAN DE 55 5008 0000 0093 2498 00
BIC DRESDEFFXXX